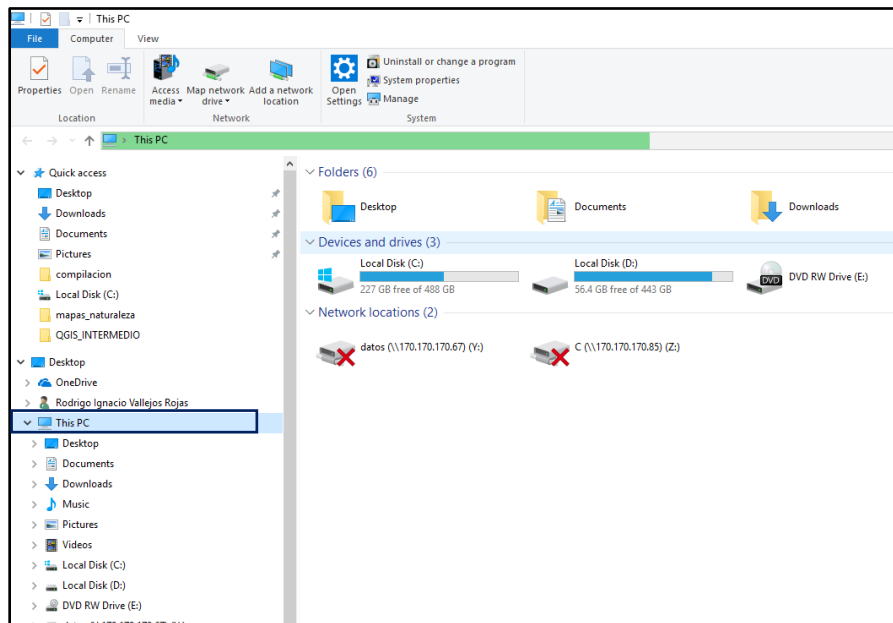


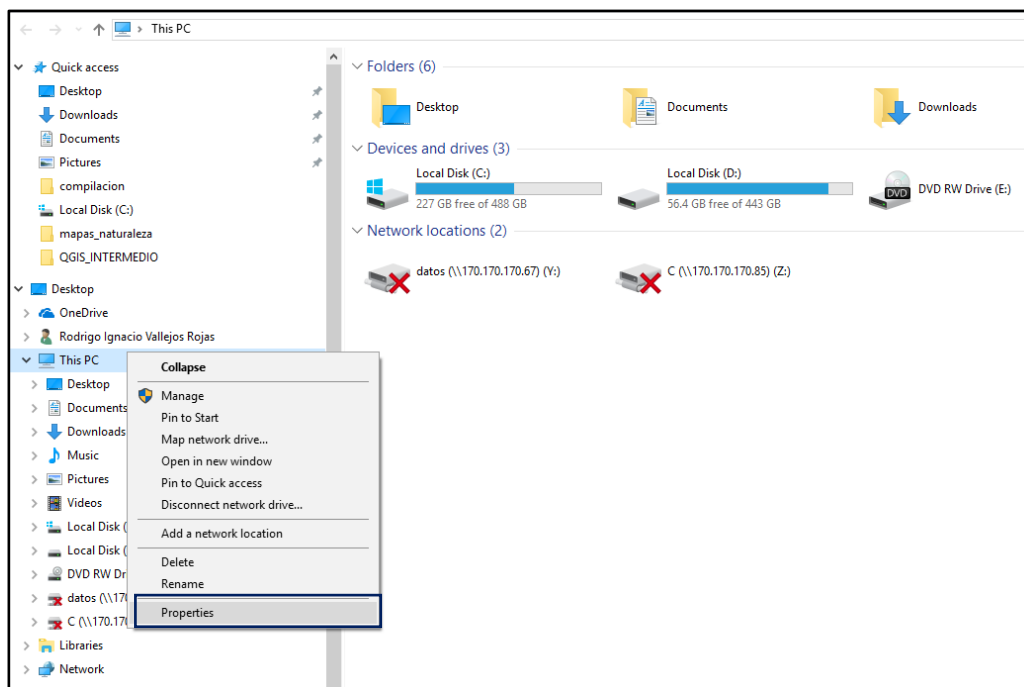
COMO INSTALAR QGIS EN WINDOWS

Seleccionamos el instalador dependiendo de la versión de nuestro sistema operativo (32 o 64 bits).

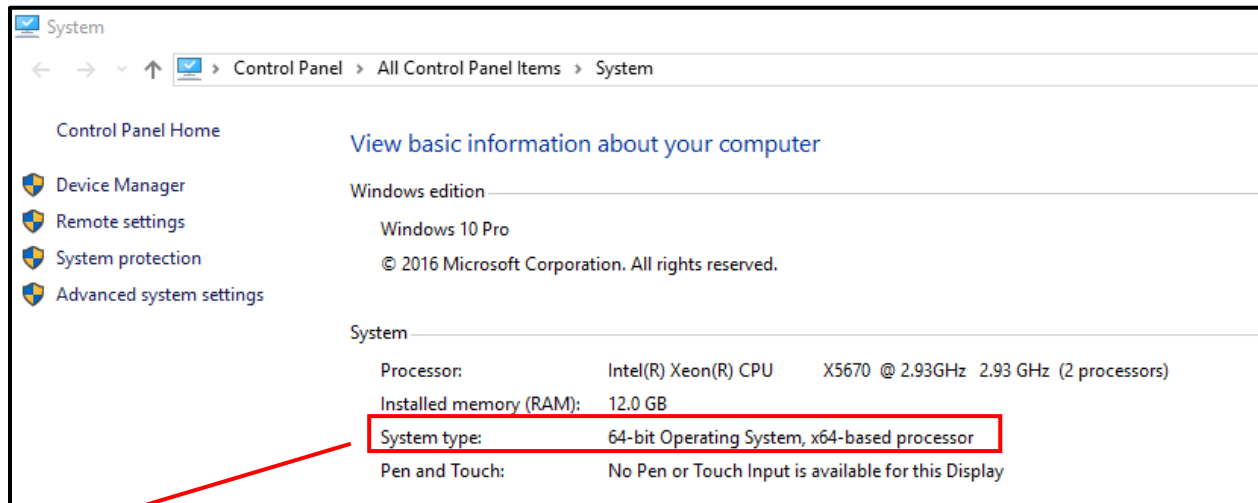
1. En el explorador de Windows nos vamos a mi pc



2. Botón derecho del mouse- propiedades.



En la ventana que aparece, donde dice System type se ve si el sistema es de 32 o 64 bit.



Con ese dato usted tiene que descargar la versión que corresponda.

Más abajo están los link para su descarga por internet.

<https://www.qgis.org/es/site/forusers/download.html>

Debe seleccionar uno de las dos opciones del recuadro rojo según el tipo de sistema.

QGIS en OSGeo4W:

-  [OSGeo4W Instalador en red \(64 bit\)](#) 
-  [OSGeo4W Instalador en red \(32 bit\)](#) 

En el instalador escoge **Instalación rápida de Escritorio** y selecciona **QGIS** para instalar el *lanzamiento mas reciente* .

Para obtener la Versión con Soporte a Largo Plazo (que no es el ultimo lanzamiento) seleccione **Instalación Avanzada** y seleccione **qgis-ltr-full**

Para obtener la *última versión inestable en desarrollo* seleccione **Instalación Avanzada** y seleccione **qgis-dev-full**

Instaladores independientes de los paquetes de OSGeo4W

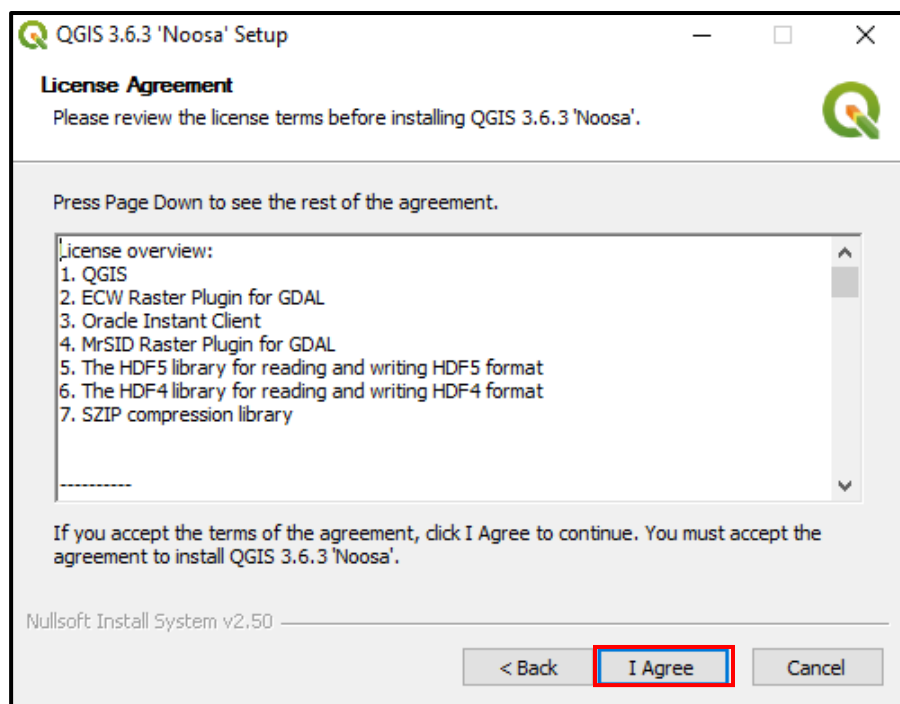
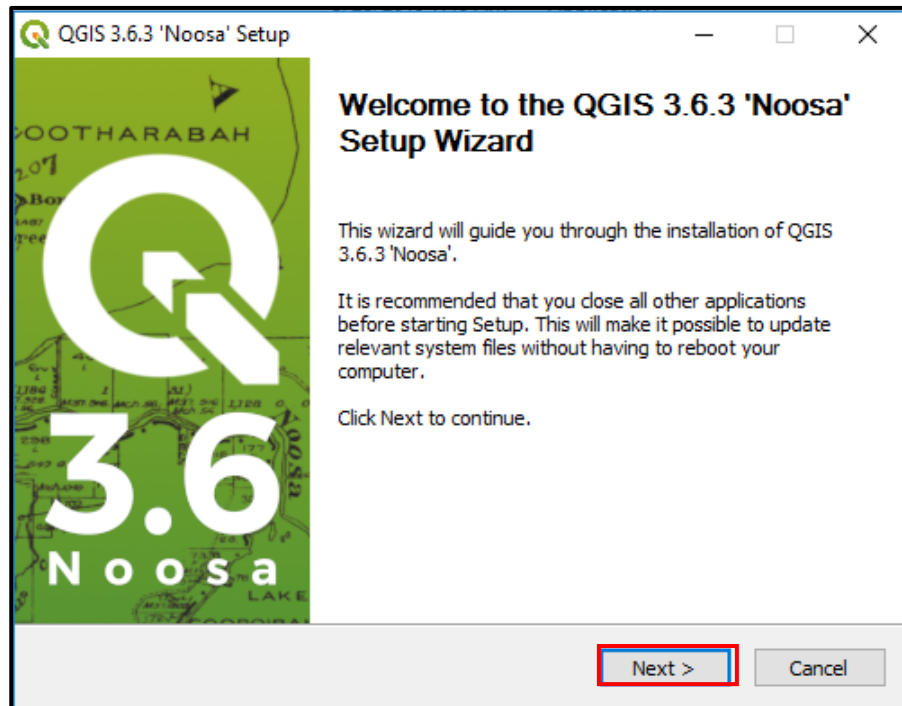
Versión mas reciente (mas rica en características):

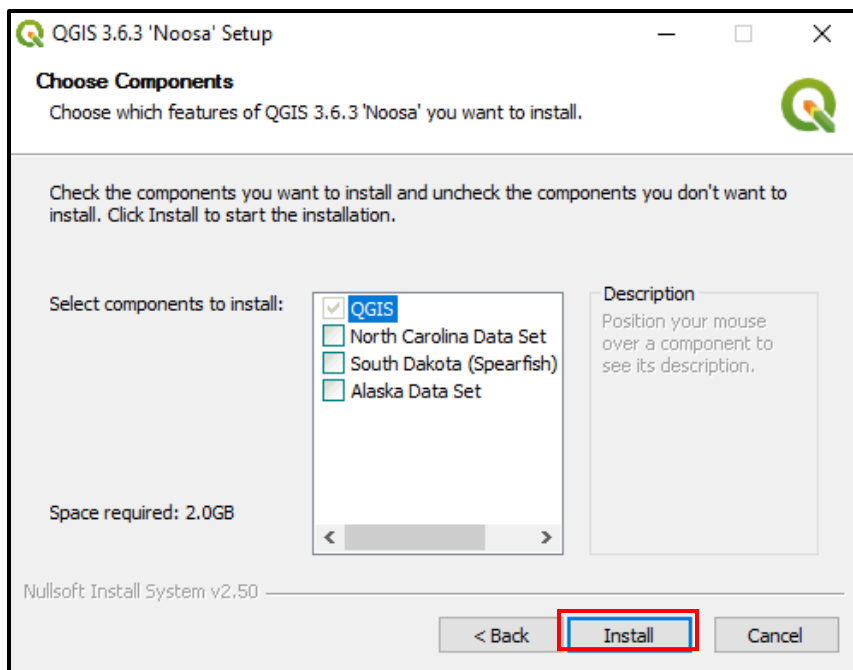
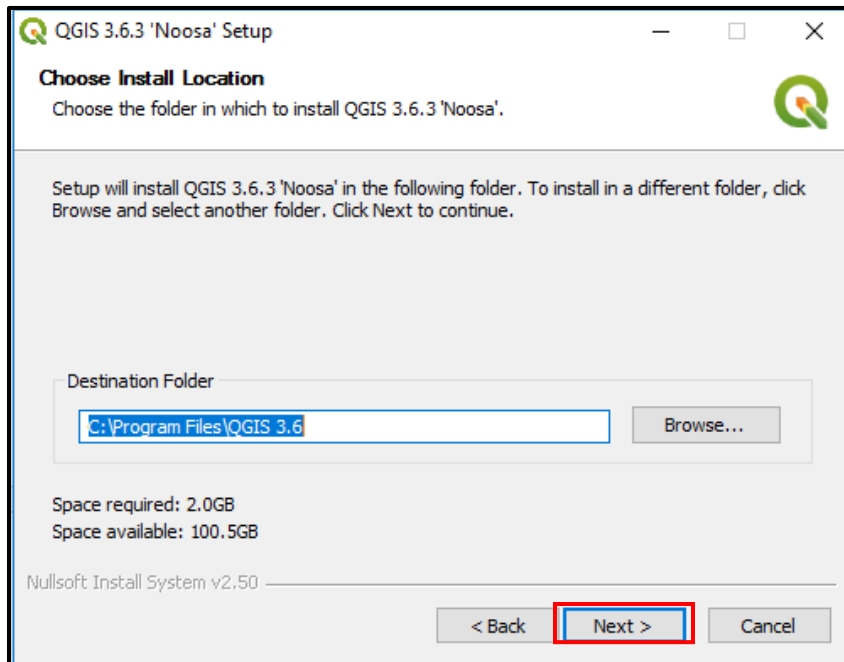
-  [Instalador autónomo de QGIS Version 3.6 \(64 bit\)](#) 
[md5](#) 
-  [Instalador autónomo de QGIS Version 3.6 \(32 bit\)](#) 
[md5](#) 

Repositorio de la versión con soporte a largo plazo (mas estable):

-  [Instalador autónomo de QGIS Version 3.4 \(64 bit\)](#) 
[md5](#) 
-  [Instalador autónomo de QGIS Version 3.4 \(32 bit\)](#) 
[md5](#) 

Cuando termine el periodo de descarga, click dos veces en el archivo. Y luego seguir el instructivo siguiente:





Empieza el proceso de instalación

